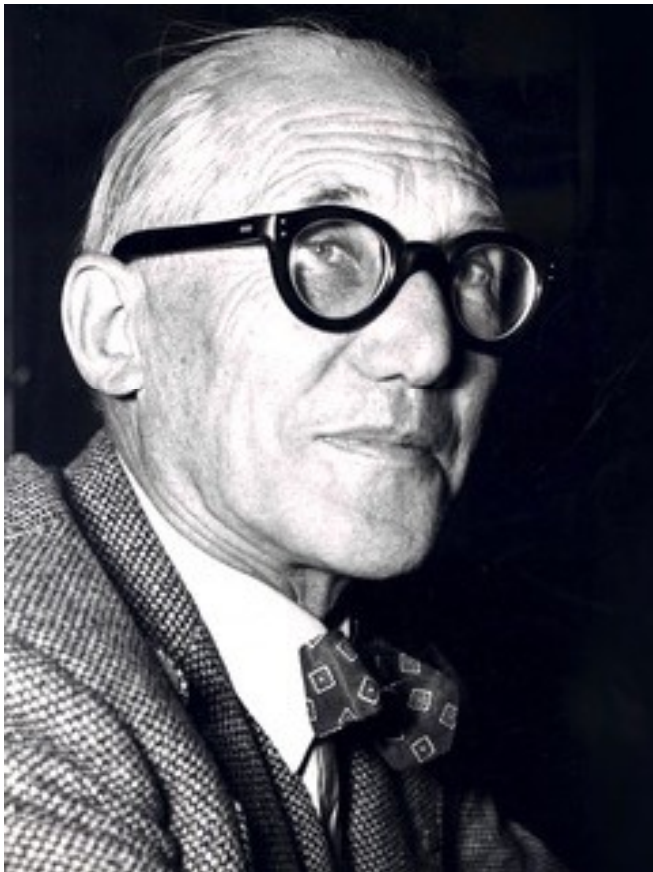


# Une Ville

## Deux Hommes

### Eugène Claudius-Petit et Le Corbusier

#### une histoire d'amitié



La première rencontre entre  
Le Corbusier et Eugène Claudius Petit  
date du 19 octobre 1944 à Alger.

Le jeune politique, dont l'admiration  
pour Le Corbusier est sans limites,  
souhaite faire de la reconstruction une  
« ambition nationale » .

Le Corbusier se verra intégrer en  
deux phases au projet de  
réaménagement de Firminy.

- Le centre civique composé de la  
Maison de la Culture et de la Jeunesse  
et le Stade.



# □ Le Corbusier 1887-1965



- 6 octobre 1887 : Naissance de Charles-Edouard Jeanneret à la Chaux de Fonds (Suisse).
- 1900 : apprentissage de ciseleur-graveur à l'école d'art. Son maître l'Eplattenier le guide vers l'architecture.
- 1907 : voyage en Italie
- 1908 : séjour à Paris, travaille chez Auguste Perret.
- 1911 : voyage en Orient, Vienne, Prague, Serbie, Bulgarie, Turquie, Grèce, Italie
- 1918 : s'installe à Paris.
- 1920 : prend le pseudonyme de Le Corbusier et réalise un certain nombre de projets pour des clients particuliers en association avec son cousin Pierre Jeanneret.
- 1929 : la Villa Savoye
- 1943 : Publication de la Charte d'Athènes.
- 1947 : construction de l'Unité d'Habitation de Marseille.
- 1950 : Mise en place du plan d'urbanisme de Chandigarh.
- 1954 : première visite de Le Corbusier sur le site de Firminy-Vert.
- 1960 : début du chantier de la Maison de la Culture et de la Jeunesse.
- 1963 : conception de l'église Saint-Pierre de Firminy.
- 1965 : 21 mai, pose de la première pierre de l'Unité d'Habitation et inauguration de la Maison de la Culture.
- 1965 : 27 août, Le Corbusier succombe à une crise cardiaque à Cap Martin.

Vue générale de Firminy Vert avant la construction de la maison de la culture





La maison de la culture fut construite sur une falaise dans l'ancienne carrière des " Razes ".

Sa façade inclinée dominera le complexe sportif et fera face au stade municipal.



La couverture en voûte renversée, composée de dalles Siporex de 10 centimètres d'épaisseur, repose sur des cables de 23 mm de diamètre disposés à intervalles de 1,75 m. Assemblés par 2, les cables sont accrochés aux poutres de rive par des rotules qui permettent de régler la tension. L'étanchéité est assurée par un enduit à base de bitume, de feutre et d'aluminium.



Maison de la culture,  
automne 1964  
ph. R. Commère

Elle mesure 110 mètres de long pour 14 mètres de largeur et s'organise sur 3 niveaux



Vue sur la face ouest de la maison de la culture.





Son implantation, au droit de la falaise, contribue à la majesté de l'édifice. Cette falaise artificielle est constituée par l'ancien front de taille de la carrière des « Razes » d'où était extraite la pierre pour les constructions de Firminy.



La maison de la culture composée d'une salle de musique, d'un auditorium, d'une salle de spectacle, d'une salle d'arts plastiques, d'un foyer bar pour permettre la rencontre de tous, d'une salle de danse, etc....

Les pans ondulatoires sont attribués à Iannis Xenakis. L'allongement et le raccourcissement des séquences spatiales, et par voie de conséquences lumineuses, sont ordonnées de façon à associer, à combiner la musique et l'architecture. ( Partition de Jean-Sébastien Bach ).  
L'adjonction de couleurs dans cette agencement visuel va, rehausser l'idée initiale de touches lumineuses affirmant la volonté de Le Corbusier de considérer l'architecture comme un art total.

La Maison de la culture  
de Firminy

#2

PATRICK  
MIRANDA

LA  
PASSE  
VERTE



Le Corbusier avec Iannis Xenakis.( Musicien - Architecte )



## Salle de spectacle

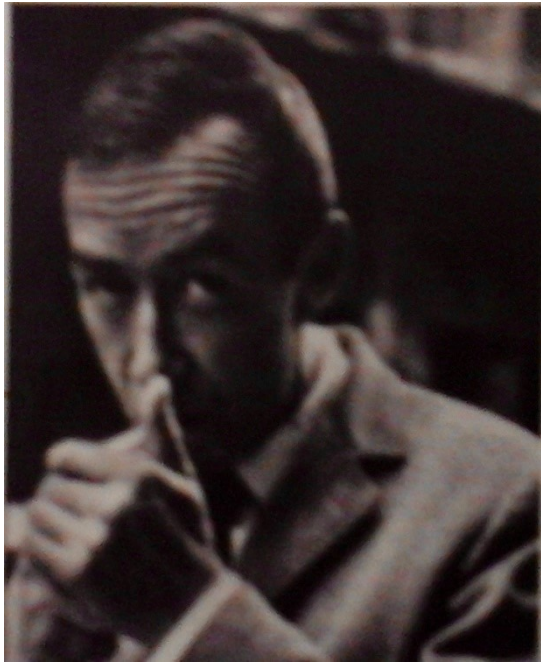


## Répétition du saxophoniste



# Spectacle de danse contemporaine





Considéré comme le fer de lance de la nouvelle génération d'architecte décorateur, Pierre Guariche, assurera pour l'essentiel, l'aménagement intérieur ainsi que la création du mobilier et de la cheminée en respectant la disposition prévue sommairement par Le Corbusier.







En avril 1962, Eugène Claudius Petit demande à Le Corbusier de concevoir un décor en relief sur une des façades de l'édifice.



Une partie du mur étant partiellement coulée, ainsi seule la moitié supérieure du motif a été obtenue en négatif par insertion d'un moule en bois dans le coffrage.

La partie inférieure de la composition a été rajouté en relief sur le mur existant. Les moules et l'exécution du relief ont été réalisés par l'entreprise C.Lacroze de Firminy.



La pose de la première  
pierre de l'unité  
d'habitation se fait le  
21 mai 1965  
en présence de  
Le Corbusier  
qui  
inaugure en même temps  
la Maison de la Culture.



Son décès brutal le 27 août va conduire le maître d'ouvrage à faire appel à André Wogensky collaborateur de Le Corbusier.



Photo de la construction de l'unité Le Corbusier prise par mon père.





Le bâtiment, long de 130 mètres, large de 21 mètres et haut de 51 mètres, orienté selon un axe nord-sud, est implanté sur le piton du Massaridier.



Il comprend 17 niveaux desservis par sept rues « étages » comprenant 414 appartements en duplex, faisant de l'unité la plus grande sur les cinq existantes dans le monde, avec une superficie totale 27 859 m<sup>2</sup>.



## Rues « étages »





« Un homme y vivra, dormant, marchant ... une juste surface lui est nécessaire ainsi qu'une hauteur de locaux appropriée à ses gestes ... pour ses poumons il faut de l'air, pour ses oreilles du silence, pour ses yeux une lumière favorable. »

*Le Corbusier, Manière de penser l'urbanisme, 1946.*

Les mesures des appartements découlent des calculs du Modulor.  
La hauteur sous plafond correspond aux parallélépipèdes rectangles superposés.

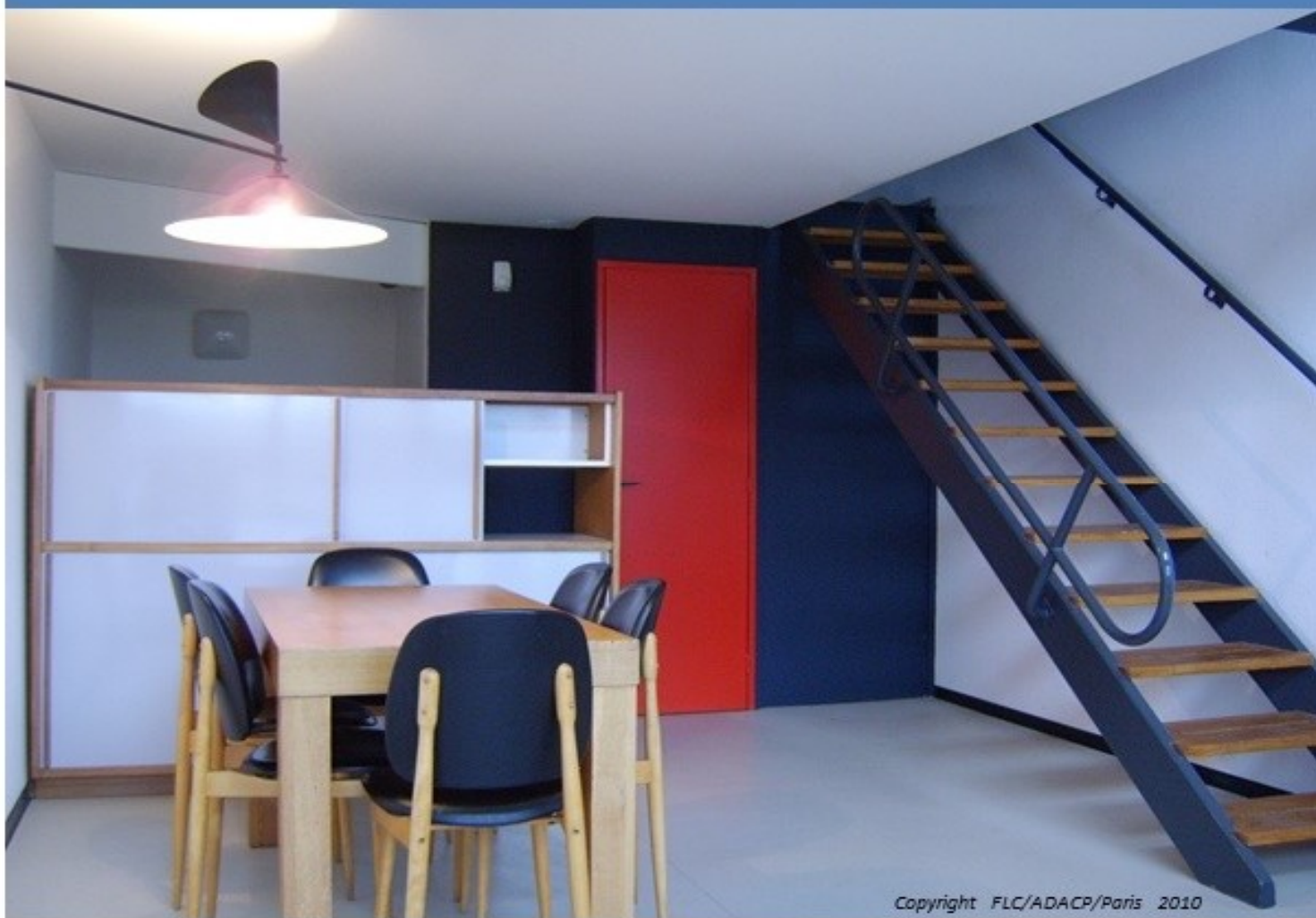
Hauteur Modulor : 1,83 m - bras levé : 2,26 m ;

la largeur de l'appartement type est de deux fois le Modulor, soit 3,66 m.

Les duplex vont du T2 au T6 et ont une double exposition au soleil grâce à une conception traversante.

« Si le soleil entre dans la maison,  
il est un peu dans votre cœur. »

Le Corbusier



Salon



## Chambres d'enfants





30 pilotis portent le bâtiment en béton armé

Au sommet, sur une terrasse, se trouve une école maternelle.

Elle occupe toute la longueur de l'édifice sur deux niveaux.







Elle était constituée de huit classes.

Fermées en 1999 pour des raisons de sécurité.

Aujourd'hui, elle se visite à la suite de l'appartement témoin.

Une partie de ses locaux est utilisée en annexe de l'Université de Saint-Étienne pour l'enseignement de la filière Master Erasmus Mundus MaCLands

(métiers des Patrimoines et Gestion des paysages culturels Unesco).



Copyright FLC/ADAGP 2010

**« L'architecture, c'est quand il y a émotion poétique.**

**L'architecture est une chose de plastique. La plastique, c'est ce qu'on voit et ce qu'on mesure par les yeux. »**

Le Corbusier, Vers une architecture, 1923.

Une radio locale se situe également à l'intérieur de l'unité d'habitation ( Radio Ondaine )

L'édifice est classé monument historique en 1993 et 2010.





Le stade fut dessiné en 1954 par le Corbusier sur le site de Firminy-vert dans une ancienne carrière.

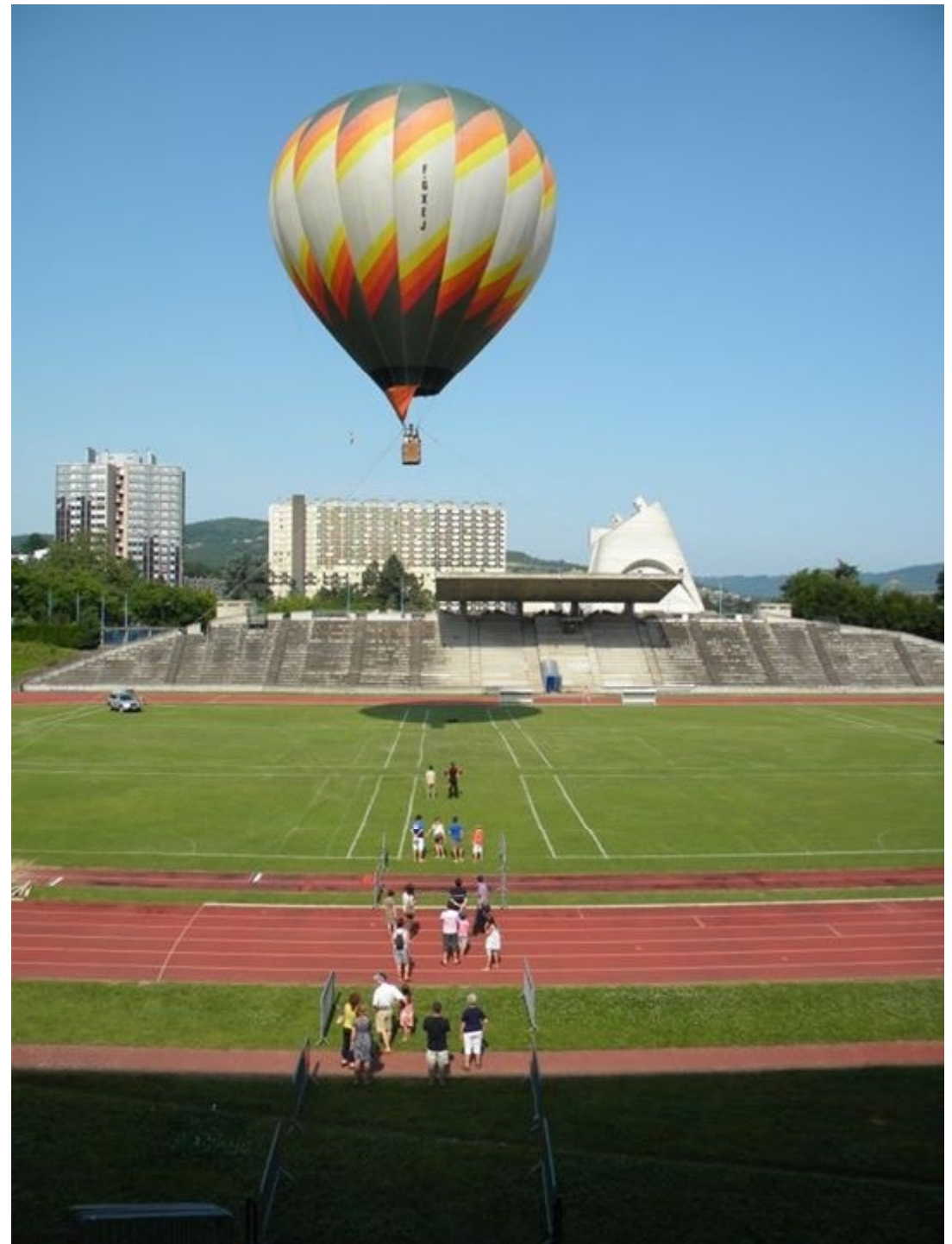
Mais les travaux ne débuteront qu'en 1966, et se finiront en 1968 avec l'achèvement des abords.

Fernand Gardien et André Wogenscky achevèrent le projet d'après le plan initial après la mort de Le Corbusier en 1966. Il est classé monument historique.



Dans le premier projet l'architecte prévoyait un stade de 3 000 à 5 000 places, dont 1 000 couvertes.

Le stade ne fait aujourd'hui que 3 800 places dont 500 couvertes.





Les gradins font face à l'avant à la maison de la culture et à l'arrière à l'église Saint-Pierre faisant un ensemble : le centre civique.

L'accès au stade se fait par le boulevard, ce qui permet aux spectateurs d'accéder aux gradins par le haut.



La mairie projette la rénovation du stade et la finition du couvrement pour arriver au projet initial de 1 000 places couvertes.



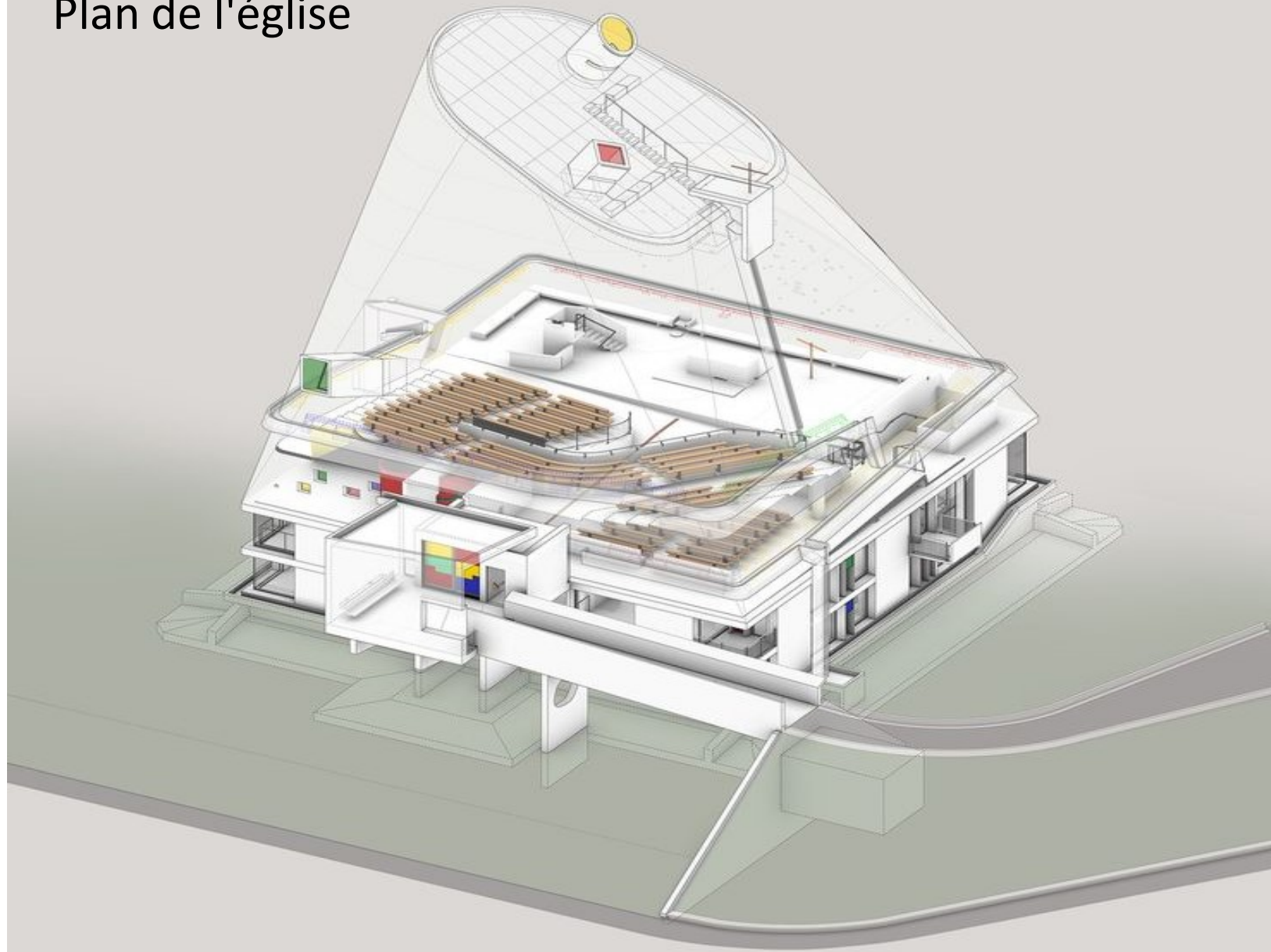
# L'église Saint-Pierre de Firminy-Vert



Elle se présente sous la forme d'un bâtiment à base carrée de 25,50 m de côté se développant en un cône tronqué culminant à 33 m de hauteur.

Les travaux, terminés en 2006 ont été conduits par Joseph Oubrerie, ancien collaborateur de Le Corbusier, dans le respect du projet original.

## Plan de l'église



Cette église est un bâtiment en béton, c'est un des derniers projets de l'architecte Le Corbusier. La construction de Saint-Pierre a commencé en 1970, cinq ans après la mort de Le Corbusier. Elle a été achevée 41 ans après sa mort le 26 novembre 2006.



# Chantier de l'église





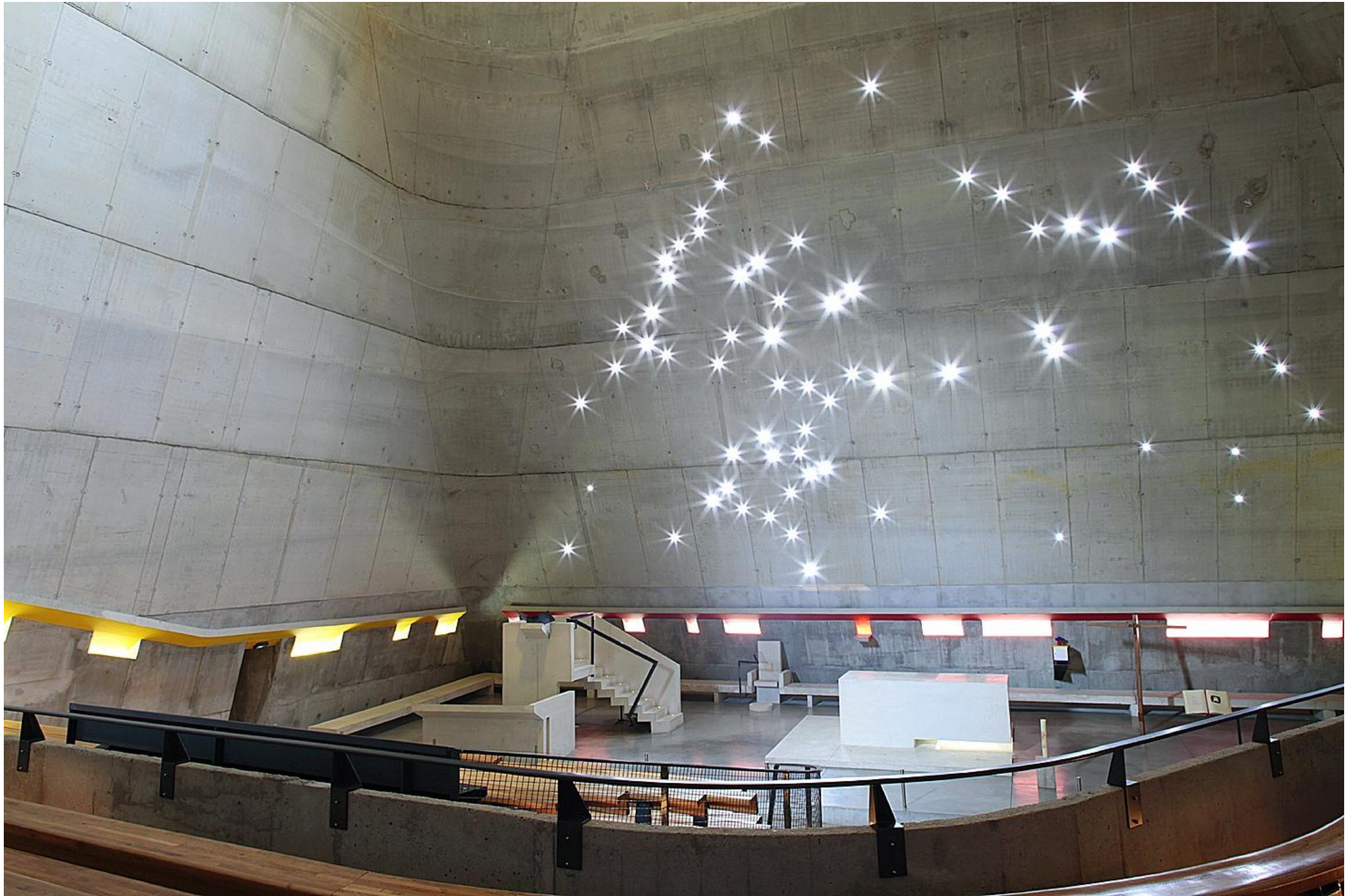
L'église Saint-Pierre de Firminy Vert est un bâtiment double :

Un socle largement ouvert à la lumière, visant à donner de la légèreté au bâtiment, opposé une coque en béton plein.



Saint-Etienne Tourisme © Conception, Le Corbusier architecte, assistant José Oubrerle assistant (1960-65)  
Réalisation, José Oubrerle architecte (1968-2007).

La coque construite en béton autoplacant, abrite la nef, parée à l'Est de la constellation d'Orion.



Les 3 « canons à lumière » installés sur la façade Est et Ouest, constituent un dispositif spécifique à l'architecture Le Corbusier.









## Sculpture stylisée sur le parvis de l'église





Ce bâtiment n'est pas officiellement une église.  
Il sert surtout à témoigner de l'œuvre architecturale de Le Corbusier.

## Construction de la piscine avec le début du chantier de l'église



La piscine, réalisée de 1965 à 1968, par l'architecte André Wogenscky après la mort de Le Corbusier est finie d'être rénovée.  
Elle s'appelle désormais piscine André-Wogenscky













« L'architecture,  
c'est le jeu, savant,  
correct et magnifique  
des formes  
sous la lumière ».



CULTURE UNESCO

# Le Corbusier au patrimoine mondial

Retoquée deux fois, l'œuvre de l'architecte franco-suisse est reconnue par l'Unesco. Dix-sept de ses réalisations, exactement, seront inscrites au Patrimoine mondial. Ce label devrait donner une nouvelle dimension et visibilité à des constructions, loin de faire l'unanimité.

Une chapelle, un cabanon, des « barres » d'habitation, une maison de la culture... Dix-sept réalisations de Le Corbusier sont désormais classées au Patrimoine mondial de l'Humanité. Les constructions sélectionnées pour l'inscription ont toutes été retenues hier par le Comité du patrimoine mondial de l'Unesco, réuni à Istanbul en Turquie pour sa 40<sup>e</sup> session annuelle. Évidemment, elles ne doivent rien au hasard. Elles sont un échantillon représentatif de l'œuvre de l'architecte franco-suisse (1887-1965). Elles témoignent aussi de son universalité, un critère cher à l'organisation internationale. Considéré comme un des pionniers du Mouvement moderne avec notamment le Brésilien Oscar Niemeyer, Le Corbusier a essaimé sur quatre continents.

## L'œuvre de Le Corbusier entre au patrimoine mondial

L'UNESCO a inscrit 17 réalisations de l'architecte franco-suisse



Culture à Firminy (Loire), seul élément classé de tout un quartier imaginé par Le Corbusier et deuxième plus grand site conçu par l'architecte après celui de la ville indienne de Chandigarh. Les sept autres sont situées à l'étranger : en Europe (Suisse, Allemagne, Belgique) mais aussi en Argentine, au Japon et en Inde

ment par les sept pays concernés et présentée par l'Allemagne. Enfin, la grosse part d'héritage française est, en quelque sorte, un juste retour des choses pour le pays d'adoption de l'architecte : né Charles-Édouard Jeanneret-Gris en Suisse, Le Corbusier fut naturalisé français et il est décédé à Roquebrune-Cap-Martin. Son nom est à l'origine

## Une première étape

« Cette étape n'est pas un aboutissement ! Il s'agit, désormais, de valoriser ce patrimoine devenu mondial, de le protéger et de le léguer à nos héritiers dans les meilleures conditions, pour qu'ils en fassent de même », pense déjà Benoît Cornu. Le premier adjoint à Ronchamp préside depuis 2016 l'Association des Sites Le Corbusier créée en 2010. La municipalité de Poissy, en région parisienne, n'attendait, elle, plus que cette inscription pour concrétiser un vieux projet : celui de transformer la villa Savoye, construite par l'architecte en 1928, en Musée Le Corbusier. Le premier consacré au « Fada ». Pour faire changer le regard de ses détracteurs et des Marseillais qui avaient ainsi rebaptisé le bâtisseur ?

L'utopiste privilégiait béton, acier et verre en couleur - sa marque de fabrique - comme matières et esthétique, érigeant la fonctionnalité en art de construire.

## La chaîne des Puys pas encore classée à l'Unesco

Le Comité du patrimoine mondial a décidé hier de reconnaître

## Bibliographie.

Le Corbusier à Firminy-Vert .

Manifeste pour un urbanisme moderne de Gilles Ragot  
Edition du patrimoine

Un Politique en architecture.

Eugène Claudius-Petit ( 1907-1989 )  
Edition Le Moniteur

Urbanisme. Revue Française

Firminy - N° 104

Le patrimoine Le Corbusier - Firminy

Service Culturel de la Mairie de Firminy

Firminy et la vallée de l'Ondaine de Pierre Troton et Jérôme Sagnard

Editions Allan Sutton

Articles parus dans le journal: La Tribune - Le Progrès de la Loire

[lunieutaire.over-blog.com](http://lunieutaire.over-blog.com)

Naissance d'une ville Industrielle. FIRMINY ( 1814 - 1914 ) Jean VIGOUROUX

Wikipédia